

Інструкція клієнта щодо початку роботи в системі Клієнт-Банк (Web клієнт)

Інструкція клієнта щодо самостійного налаштування системи «Клієнт-Банк» (Web клієнт), далі – Інструкція, визначає послідовність дій користувача, після отримання стартових ключів і сертифікатів в ПУБЛІЧНОМУ АКЦІОНЕРНОМУ ТОВАРИСТВІ «КРИСТАЛБАНК», далі - Банк, виконання першого запуску системи, генерації робочих ключів і сертифікатів.

Зміст

1. Налаштування та запуск системи.....	1
2. Створення та відправка запиту на новий сертифікат та ключі.....	4
3. Прийом і запис нових сертифікатів та ключів.....	7

1. Налаштування та запуск системи

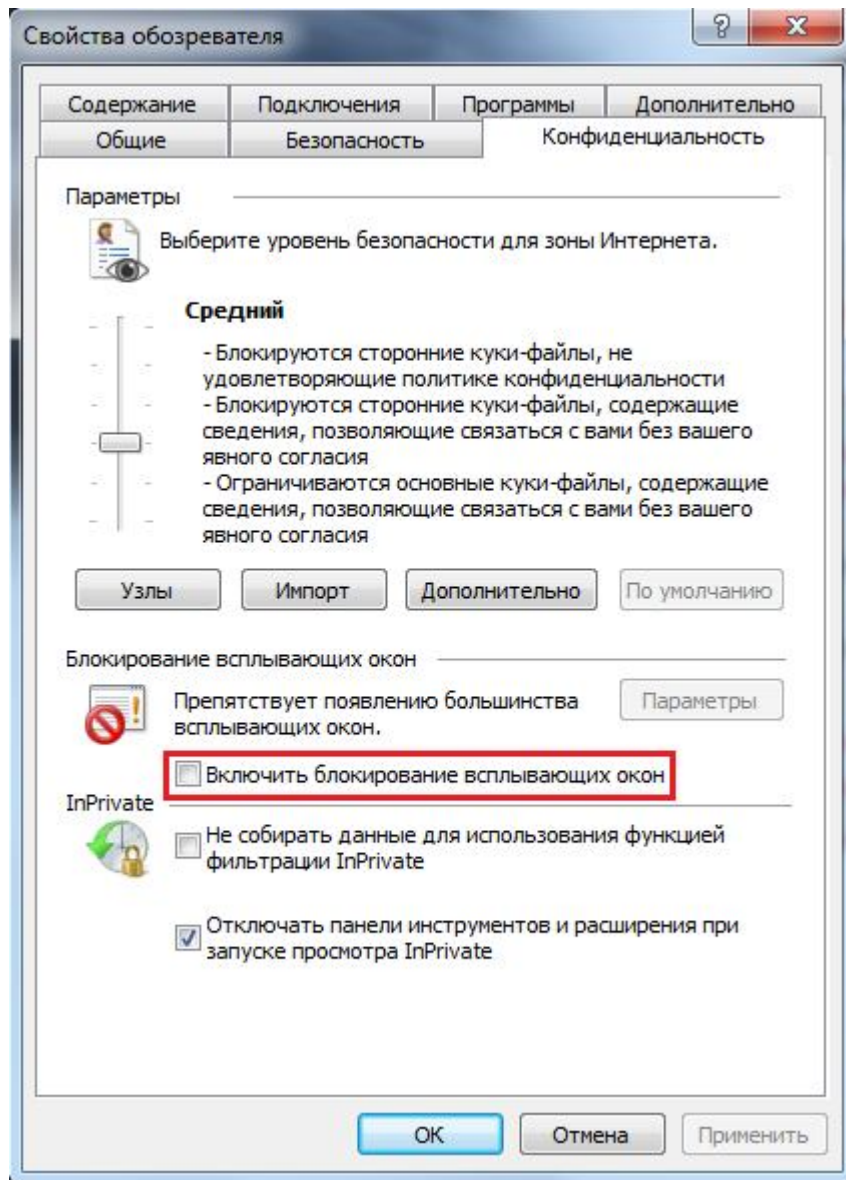
1.1. Вимоги до програмного забезпечення системи «Клієнт-банк» (Web-клієнт) на робочому місці користувача:

Операційна система	Інше ПЗ
Win2003/Vista/7	Microsoft Internet Explorer 9.0 + JRE 1.7 +

При використанні інших параметрів Банк не гарантує коректної роботи системи «Клієнт-банк».

1.2. Перед початком роботи в системі «Клієнт-банк» в браузері Internet Explorer необхідно відключити блокування спливаючих вікон. Для цього зробить наступне:

Відкрийте браузер Internet Explorer. Оберіть пункт меню «Сервіс (Сервис)»/«Властивості оглядача (Свойства обозревателя)». На закладці «Конфіденційність (Конфиденциальность)», необхідно зняти відмітку «Включити блокування спливаючих вікон (Включить блокирование всплывающих окон)», Мал. 1.



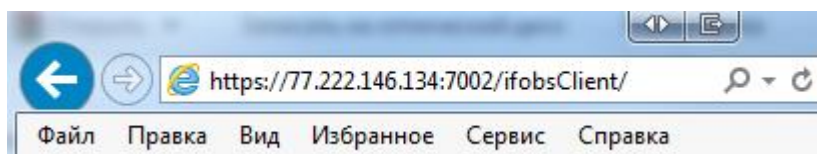
Мал.1

Натисніть кнопку «**ОК**».

1.3. Вставте зовнішній носій інформації з файлами ключів в комп'ютер (**зберігання ключів на жорсткому диску Вашого комп'ютера є порушенням інформаційної безпеки та порядку збереження засобів захисту інформації**);

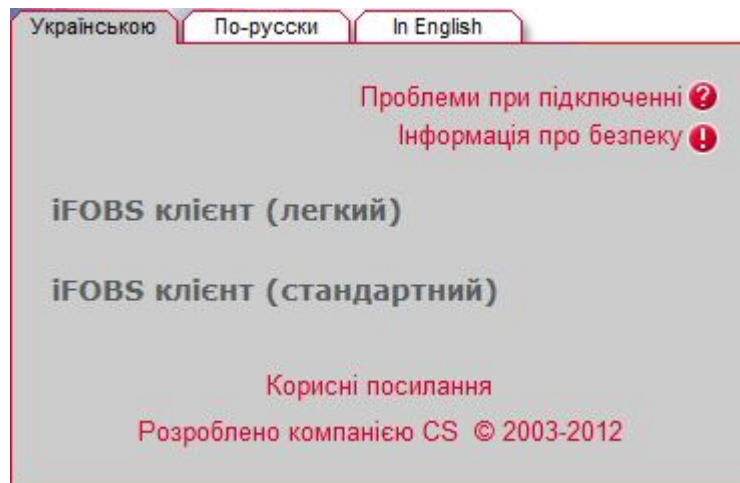
1.4. Перейдіть за посиланням, мал.2:

<https://77.222.146.134:7002/ifobsClient/>



Мал.2

1.5. Стартова сторінка виглядає наступним чином (мал.3), оберіть пункт «**iFobs клієнт (стандартний)**»:



Мал.3

1.6. Якщо при цьому на екрані з'явиться повідомлення, мал. 4. Необхідно встановити відмітку на пункті «**Always trust content from this publisher**» та натиснути кнопку «**Yes**» чи «**Run**».



Мал.4

1.7. Заповніть екранну форму «**Реєстрація**», Мал.5:

Мал.5. Екранна форма «**Реєстрація**».


Якщо екранна форма «Реєстрація» не з'явилась (не відображуються поля для вводу логіна і паролей) значить на Вашому комп'ютері не встановлено (або встановлена застаріла версія) Java - [Java Runtime Environment \(JRE\)](#).

Увага! При введенні Логіну та паролів має бути встановлена англійська розкладка клавіатури і вимкнена клавіша "Caps Lock".

Введіть своє ім'я користувача в полі «Логін» (див. файл «LOGIN.TXT»);

Введіть свій пароль на вхід в систему в полі «Пароль» (див. файл «LOGIN.TXT»);

Введіть свій пароль до секретного ключа в полі «Пароль до секретного ключа» (див. файл «LOGIN.TXT»);

Вкажіть шлях до секретного ключа в полі «Виберіть папку». При необхідності змініть шлях до зовнішнього носія інформації, вказавши шлях вручну або за допомогою кнопки  для вибору зовнішнього пристрою. Для файлів ключів використовуються тільки зовнішні носії

Натисніть кнопку «Вхід».

2. Створення та відправка запиту на новий сертифікат та ключі

2.1. При наявності Первинного Ключа ви маєте змогу увійти в систему. Однак для подальшої роботи із системою вам необхідно буде відправити запит у Банк на одержання Робочих Ключів та Сертифікатів. Здійснивши вхід в систему на екрані з'явиться форма зміни сертифікату, мал. 6:

На поточній формі ви можете згенерувати новий сертифікат, зберегти секретний ключ на диск.. [Зміна сертифікату ?](#)

Введіть пароль до секретного ключа

Новий пароль до секретного ключа

Повторіть введення пароля

Ключі будуть збережені в **G:\TEST_WEB**

Заповніть параметри сертифіката

Місто

Ел. адреса

Згенеруйте випадкове число, переміщуючи випадковим чином курсор в ділянці нижче

Натисніть кнопку 'Створити' для створення запиту на сертифікат

Натисніть кнопку 'Відправити' для відправлення запиту на сертифікат в банк

Відправити

Мал. 6

Заповніть всі поля форми.

Увага! При введенні паролів необхідно дотримуватися правил:

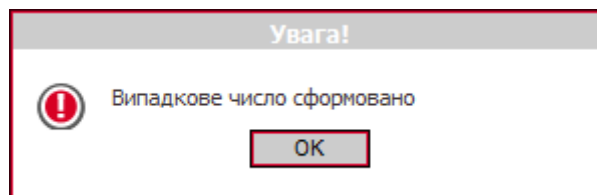
- англійська розкладка клавіатури і вимкнена клавіша "Caps Lock";
- новий пароль повинен бути розміром не менше восьми (8) символів (максимально до 15), формуватися з латинських літер та службових символів (-, %, *, ?, _), цифр;
- не повинен повторювати попередній пароль.

Опис полів форми «Зміна сертифіката»

Найменування поля	Вміст поля
Новий пароль до секретного ключа	Вкажіть новий пароль до секретного ключа
Повторіть введення пароля	Повторіть введення нового пароля до секретного ключа
Далі йде ряд інформаційних полів параметрів сертифіката. Інформація буде використана системою для формування запиту на сертифікат.	
Місто	Місто, у якому зареєстрована організація
Електронна адреса	Електронна адреса Вашої організації

ПРИМІТКА. Поля виділені червоним кольором – обов'язкові для заповнення.

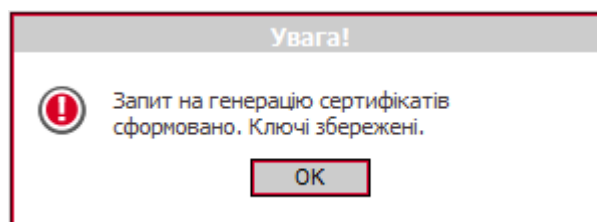
2.2. Згенеруйте випадкове число, переміщуючи випадковим чином курсор в затемненій ділянці форми досягнувши 100% виконання. В результаті успішного виконання на екрані буде отримано повідомлення, мал. 7:



Мал. 7

Натисніть кнопку «ОК».

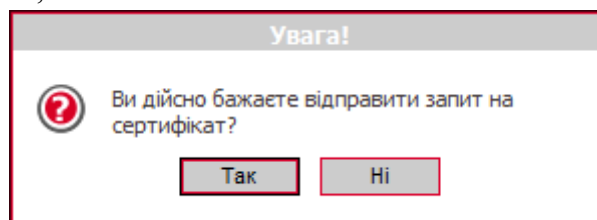
2.3. Для генерації запиту на сертифікат натисніть кнопку «Створити», на екрані буде отримано повідомлення, мал. 8:



Мал. 8

Натисніть кнопку «ОК».

2.4. Для відправлення запиту на сертифікат в банк натисніть кнопку «Відправити», на екрані буде отримано повідомлення, мал. 9:



Мал. 9

Натисніть кнопку «Так».

2.5. Система відправить у Банк запит на створення Робочого Сертифікату. На екран буде виведено повідомлення, Мал.10: Натисніть кнопку «Друк».

**Ваш запит на отримання нового сертифіката знаходиться в черзі на обробку.
Про результати обробки Вам буде повідомлено пізніше.**

До отримання нових сертифікатів із банку та їх збереження необхідно користуватися старим паролем до секретних ключів.

Друк

Мал. 10

2.6. Для перевірки Ваших даних на екран буде виведена інформація, Мал. 11. Перевірте її та натисніть кнопку «Друк». Якщо у Ваших даних є помилки – поверніться на крок назад кл. «Повернутися»:

Інформація про відкриті ключі користувача (сертифікати)

Користувач: TEST_WEB

П.І.Б.: Test Web

Хеш відкритого ключа RSA

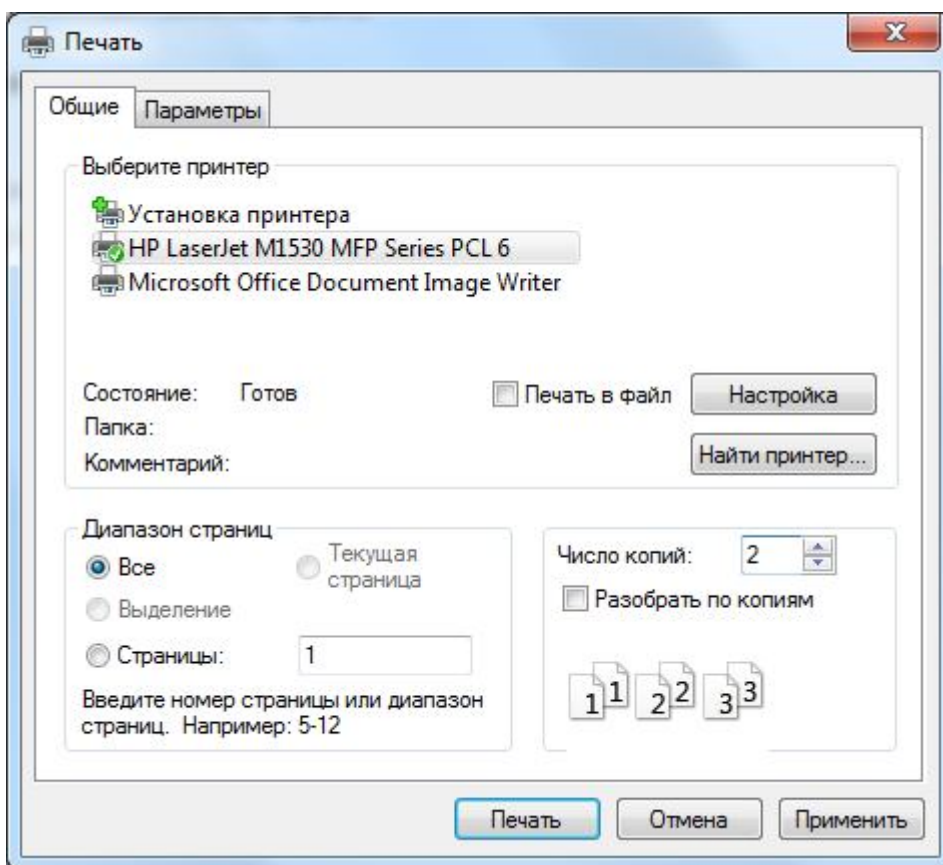
E7DE 8728 4FB3 6CBE BD46 8388 1218 E2CF 2F4B 66A8

Друк

Повернутися

Мал. 11

2.7. Оберіть підключений до вашого ком'ютера принтер, задайте Кількість копій: 2, мал.12:



Мал. 12

Роздрукуйте в 2-х примірниках інформацію про відкриті ключі користувача. Після роздрукування натисніть кнопку «Вихід».

2.8. Роздруковані примірники необхідно засвідчити підписом керівника Клієнта та печаткою відповідно до картки із зразками підписів та відбитка печатки, що знаходиться в Банку. Якщо Клієнт не має печатки – достатньо тільки підписати Сертифікати.

2.9. Оформлені паперові носії запиту надаються Клієнтом у відділення Банку, де обслуговується Клієнт. Один примірник з відміткою Банку повертається Клієнту.

Увага! Авторизація Клієнта в системі «Клієнт-Банк» відбувається тільки за умови надання Клієнтом до відділення Банку інформації про відкриті ключі користувача на паперовому носії, завіреному належним чином.

Авторизація нових ключів Клієнта для роботи в системі «Клієнт-Банк» проводиться після звірки поданого запиту (сертифіката ключів).

ПРИМІТКА:

- Якщо Клієнт подав запит у відділення до 14:00 годин, то з 09:00 наступного дня Клієнт може користуватися системою. При вході в СКБ необхідно натиснути кнопку «F5» «Синхронізувати усі дії з Банком»
- Якщо запит до відділення Банку подано після 14:00, то користування системою можливо після 14:00 наступного робочого дня.

3. Прийом і запис нових сертифікатів та ключів ЕЦП, підтверджених Банком

3.1. Після відправки до Банку «Запиту» увійдіть в систему заново, використовуючи форму «Реєстрація» (Мал. 13) з наступними даними:

Українською По-русски In English

Логін TEST_WEB

Пароль *****

Пароль до секретного ключа *****

Виберіть папку G:\TEST_WEB

Вхід Очистити

Корисні посилання
Розроблено компанією CS © 2003-2012

Мал. 13

Увага !!! При введенні Логіну та паролів має бути встановлена англійська розкладка клавіатури і вимкнена клавіша "Caps Lock".

Введіть Логін користувача в полі «Логін» (див. файл «LOGIN.TXT»);

Введіть свій пароль на вхід в систему в полі «Пароль» (див. файл «LOGIN.TXT»);

Введіть пароль до секретного ключа в полі «Пароль до секретного ключа» (див. файл «LOGIN.TXT») (Необхідно використовувати старий пароль до секретного ключа, оскільки новий пароль, заданий вами при створенні запиту в п.п. 2.1, буде введений в дію лише після авторизації користувача і отримання ним нового сертифікату з Банку);

Вкажіть шлях до секретного ключа в полі «Виберіть папку». При необхідності змініть шлях до зовнішнього носія інформації, вказавши шлях вручну або за допомогою кнопки «...» для вибору зовнішнього пристрою.

Увага !!! Шлях необхідно вибрати той самий що був вказаний Вами при створенні запиту на сертифікат та ключі.

Натисніть кнопку «Вхід».

3.2. У випадку якщо Ваш запит на генерацію нового Сертифікату ще не був оброблений Банком, система видає повідомлення, Мал.14. У цьому випадку необхідно зателефонувати до Адміністратора захисту інформації Банку з проханням прискорити авторизацію сертифікату (контактна інформація вказана, також, в кінці документу).

Ваш запит на отримання нового сертифіката знаходиться у черзі на розгляд.

Друк

Мал. 14.

3.3. Якщо Ваш запит на генерацію нового Сертифікату був оброблений Банком, система видає повідомлення, Мал.15:

Ваш запит на зміну сертифікатів оброблено.

Нові сертифікати готові до передачі.

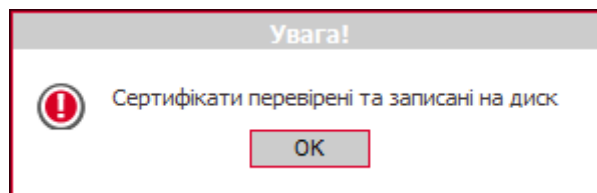
Для продовження роботи з системою необхідно встановити нові сертифікати.

Новий пароль	*****
Ключі будуть збережені в	G:\TEST_WEB
	Записати файли

Мал.15

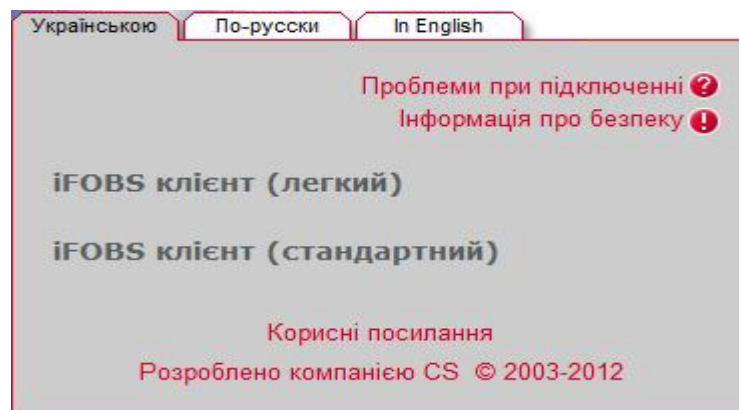
Вкажіть новий пароль до секретного ключа що був заданий Вами при створенні запиту в п.п.2.1 (для підтвердження того, що Ключ отримуєте саме Ви).

3.4. Натисніть кнопку «Записати файли». На екрані буде отримано повідомлення, мал. 16:



Мал.16

3.5. Натисніть кнопку «Ок», при цьому Ви будете переміщені на стартову сторінку програми, мал.17:



Мал.17

3.6. Оберіть пункт «iFobs клієнт (стандартний)» та увійдіть в систему використовуючи наступні дані, мал. 18:

Мал.18

Введіть Логін користувача в полі «Логін» (див. файл «LOGIN.TXT»);

Введіть свій пароль на вхід в систему в полі «Пароль» (див. файл «LOGIN.TXT»);

Введіть новий пароль до секретного ключа що був заданий Вами при створенні запиту в п.п.2.1 в полі «Пароль до секретного ключа».

Натисніть кнопку «Вхід».

3.7. На екрані відкриється форма зміни пароля для входу в систему, Мал. 19:

Мал.19

Введіть пароль на вхід в систему в полі «Поточний пароль» (див. файл «LOGIN.TXT»);

Задайте новий пароль, та підтвердіть новий пароль.

Увага! При введенні паролів необхідно дотримуватися правил:

- англійська розкладка клавіатури і вимкнена клавіша "Caps Lock";
- Новий пароль повинен бути розміром не менше восьми (8) символів (максимально до 15), формуватися з латинських літер та службових символів (-, %, *, ?, _), цифр;
- не повинен повторювати попередній пароль.

3.8. Натисніть кнопку «Застосувати». На екрані буде отримано повідомлення, мал. 20:

Мал.20

3.9. Натисніть кнопку «Ок», при цьому Ви будете переміщені на стартову сторінку програми.

Подальший вхід в систему «Клієнт-банк» можна виконувати використовуючи новий **пароль на вхід в систему** та новий **пароль до секретного ключа**.

Система «Клієнт-Банк» готова до роботи.

Бажаємо успіхів і висловлюємо надію на подальшу співпрацю.
З повагою, ПАТ "КРИСТАЛБАНК"